

## Thunderbird Storm

---

### Thunderbird Storm

#### Table des matières

Introduction.....	2
Avant-propos - Sécurité d'abord .....	2
La moto.....	2
Informations générales .....	3
Selle passager.....	3
Dépose.....	3
Pose .....	3
Repose-pieds passager.....	4
Dépose.....	4
Pose .....	5
Entretien .....	6
Phares .....	6
Remplacement d'une ampoule de phare.....	7
Caractéristiques .....	8

## Avant-propos - Sécurité d'abord

---

### Introduction

Ce supplément au manuel contient des informations concernant le modèle Thunderbird Storm, notamment sur :

- la dépose de la selle passager ;
- la dépose des repose-pieds passager ;
- le réglage des phares.

Ce supplément doit être lu conjointement avec le manuel du propriétaire correspondant.

Toutes les autres informations sont celles décrites dans le manuel du propriétaire correspondant.

Gardez toujours ce supplément avec le manuel du propriétaire et rangez-le avec la moto pour pouvoir le consulter en cas de besoin.

### Avant-propos - Sécurité d'abord

#### La moto

#### Avertissement

Cette moto est prévue pour être utilisée comme un véhicule à deux roues capable de transporter un conducteur seul ou un conducteur et un passager (à condition que la moto soit équipée d'une selle et de repose-pieds pour passager).

Le poids total du conducteur et du passager, des accessoires et des bagages éventuels ne doit pas dépasser la charge limite maximale de 205 kg.

#### Avertissement

Les repose-pieds fournis doivent toujours être utilisés par le conducteur et le passager pendant la marche du véhicule.

En utilisant les repose-pieds, le conducteur et le passager réduiront le risque de contact accidentel avec des organes de la moto, ainsi que le risque de blessures causées par des vêtements qui se prennent dans les pièces mobiles.

## Informations générales

### Informations générales

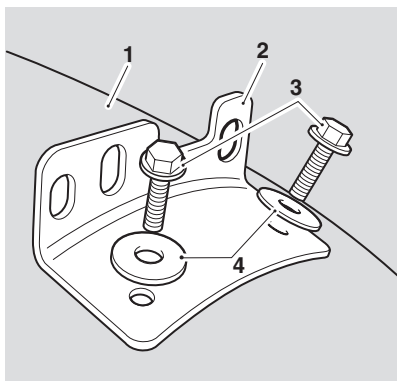
#### Note :

- **Conservez toutes les fixations et les pièces déposées pour les réutiliser si la moto doit être remise dans son état d'origine.**

### Selle passager

#### Dépose

1. Déposez les selles conducteur et passager comme décrit dans le manuel du propriétaire.
2. Insérez le bouchon M6 fourni dans le trou de fixation arrière.
3. Déposez le support de selle passager du garde-boue arrière.



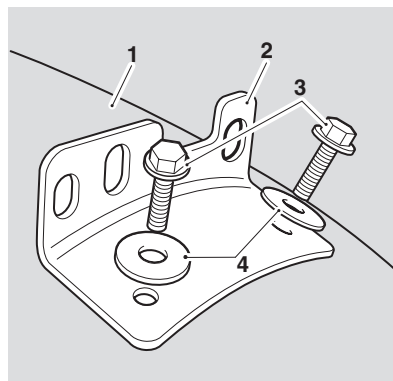
1. **Garde-boue arrière**
2. **Support de selle passager**
3. **Fixations**
4. **Rondelles**

4. Insérez les deux bouchons M6 fournis dans les trous de fixation avant.

5. Reposez la selle conducteur comme décrit dans le manuel du propriétaire.

#### Pose

1. Déposez la selle conducteur comme décrit dans le manuel du propriétaire.
2. Déposez les trois obturateurs (posés pendant la dépose de la selle arrière) du garde-boue arrière.
3. Alignez le support de selle passager sur le garde-boue arrière et fixez-le avec les deux fixations et rondelles.



1. **Garde-boue arrière**
2. **Support de selle passager**
3. **Fixations**
4. **Rondelles**

4. Serrer les vis de fixation à **9 Nm**.
5. Reposez les selles conducteur et passager comme décrit dans le manuel du propriétaire.

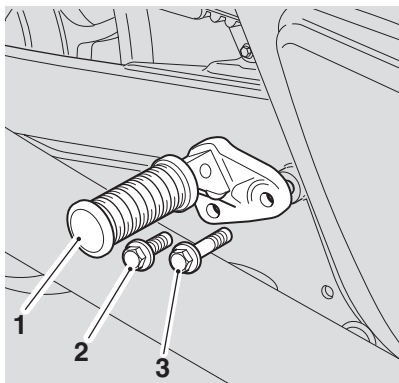
## Informations générales

### Repose-pieds passager

#### Dépose

##### Note :

- **La procédure de dépose est la même pour les deux repose-pieds arrière.**
1. Déposez les deux ensembles repose-pied passager et support, en notant que le boulon inférieur est plus court de 15 mm que le boulon supérieur.

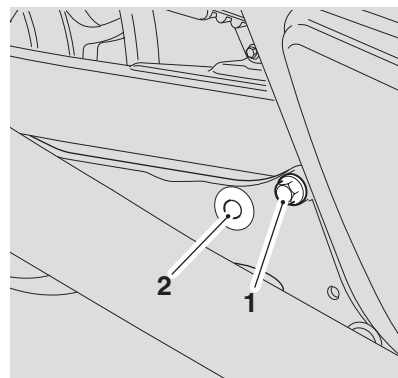


1. Repose-pied passager et support
2. Boulon M10 x 30 mm
3. Boulon M10 x 45 mm

#### Attention

Les deux boulons de support de repose-pied passager sont de longueur différente. L'utilisation du plus long boulon pour fixer le support de silencieux au cadre en l'absence du repose-pied passager entraînera des dégâts permanents au bras oscillant.

2. Fixez le support de silencieux au cadre avec le boulon M10 x 30 mm dans le trou de fixation supérieur. **N'UTILISEZ PAS** le boulon M10 x 45 mm.



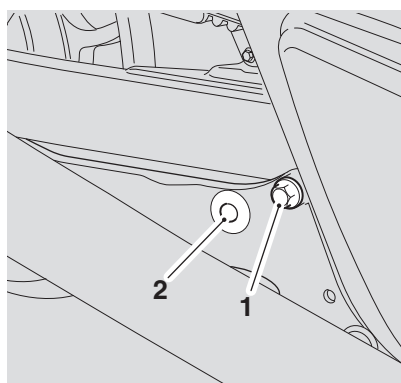
1. Boulon M10 x 30 mm
  2. Bouchon M10
3. Serrez le boulon M10 x 30 mm à **40 Nm**.
  4. Insérez le bouchon M10 fourni dans le trou de fixation inférieur.

## Informations générales

---

### Pose

1. Déposez le bouchon M10 du trou de fixation inférieur.
2. Déposez le boulon M10 x 30 mm du trou de fixation supérieur.
3. Repositionnez le support de repose-pied passager sur le support de silencieux et fixez-le avec le boulon M10 x 30 mm dans le trou inférieur, et le boulon M10 x 45 mm dans le trou supérieur.
4. Serrez les deux boulons à **40 Nm**.



1. Boulon M10 x 30 mm
2. Bouchon M10

## Entretien

### Entretien

#### Phares

##### **Avertissement**

Adapter la vitesse à la visibilité et aux conditions atmosphériques dans lesquelles la moto est conduite.

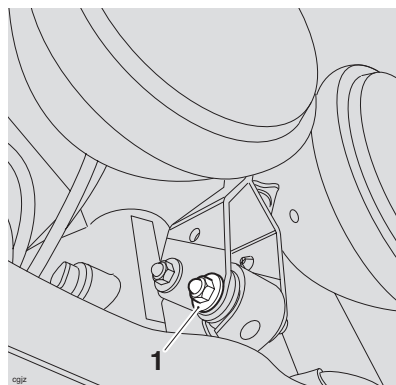
Vérifiez que les faisceaux sont réglés pour éclairer la chaussée à une distance suffisante, mais sans éblouir les usagers venant en sens inverse. Un phare incorrectement réglé peut réduire la visibilité et causer un accident.

##### **Avertissement**

N'essayez jamais de régler un phare pendant la marche.

Si l'on tente de régler un phare pendant la marche de la moto, on risque une perte de contrôle et un accident.

#### Réglage vertical des phares



##### **1. Vis de réglage vertical des faisceaux**

Le réglage vertical des phares gauche et droit n'est possible que sur les deux simultanément. Leur réglage indépendant n'est pas possible.

Allumer le faisceau de croisement.

Desserrez suffisamment la vis de blocage pour permettre un mouvement limité des phares.

Régler la position des phares pour obtenir le réglage de faisceau requis.

Serrez la vis de blocage à **15 Nm**.

Vérifiez de nouveau le réglage du faisceau des phares.

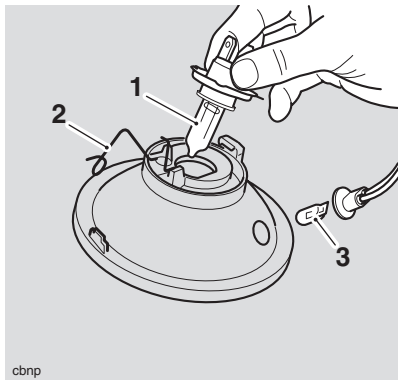
Eteindre les phares une fois les deux faisceaux correctement réglés.

##### **Réglage horizontal des phares**

Le réglage horizontal des faisceaux des deux phares est décrit dans le manuel du propriétaire ci-joint.

## Entretien

### Remplacement d'une ampoule de phare



1. Ampoule de phare
2. Ressort de retenue de l'ampoule
3. Ampoule de feu de position

#### ⚠ Avertissement

Les ampoules deviennent très chaudes en utilisation. Laissez toujours refroidir les ampoules avant de les manipuler. Éviter de toucher le verre de l'ampoule. Si le verre a été touché ou sali, le nettoyer à l'alcool avant de réutiliser l'ampoule.

Déposer la selle du conducteur.

Débrancher la batterie en commençant par le câble négatif (noir).

Desserrez la fixation de la virole de phare au corps du phare.

Soutenez le phare en déposant la virole.

Retirez le phare de son cuvelage tout en le soutenant pour éviter un étirement excessif des fils.

Débranchez le connecteur multiple de l'ampoule à remplacer et retirez le capuchon en caoutchouc.

Dégagez le fil métallique de retenue de son clip (ne pas déposer la vis) puis retirez l'ampoule du phare.

Retirer l'ampoule du phare.

Pour déposer l'ampoule du feu de position :

Sans tirer sur les fils, dégagez le porte-ampoule de son logement. Tirez doucement l'ampoule vers le haut pour la sortir du porte-ampoule.

Pour la pose des deux ampoules, inversez la procédure de dépose. Serrez la vis de blocage de phare à **2 Nm**.

#### ⚠ Attention

Toujours rebrancher toujours la batterie en commençant par le câble positif (rouge).

#### ⚠ Avertissement

Ne pas rebrancher la batterie tant que l'assemblage n'est pas terminé. Un rebranchement prématuré de la batterie risque de provoquer l'allumage des gaz de la batterie et d'entraîner des blessures.

## Caractéristiques

---

### Caractéristiques

Les caractéristiques sont celles décrites dans le manuel du propriétaire ci-joint, à part ce qui suit :

#### Moteur

Cylindrée	1 699 cm <sup>3</sup>
Alésage x Course	107,1 x 94,3 mm

#### Performances

Puissance maximum (DIN)	98 PS à 5 200 tr/min (96,7 ch à 5 200 tr/min)
Couple maximum	156 Nm à 2 950 tr/min

#### Équipement électrique

Phare	2 x halogène type H4, 12 V, 60/55 W
-------	-------------------------------------